



АНАЛИЗ СУЩЕСТВЕННОСТИ

GRI 3-1

В соответствии с международными стандартами GRI, определение существенных тем было проведено Компанией в предыдущем отчетном периоде. Оценка основывалась на анализе потенциальных и фактических воздействий деятельности Компании и была результатом совместной работы руководства и представителей заинтересованных сторон. Она охватила как внутренние, так и внешние группы стейкхолдеров.

ЭТАПЫ ОПРЕДЕЛЕНИЯ СУЩЕСТВЕННОСТИ:

ЭТАП 1

- › Анализ контекста.
- › Формирование списка тем на основе контекста деятельности Компании и мировой повестки.
- › Определение круга заинтересованных сторон.

ЭТАП 3

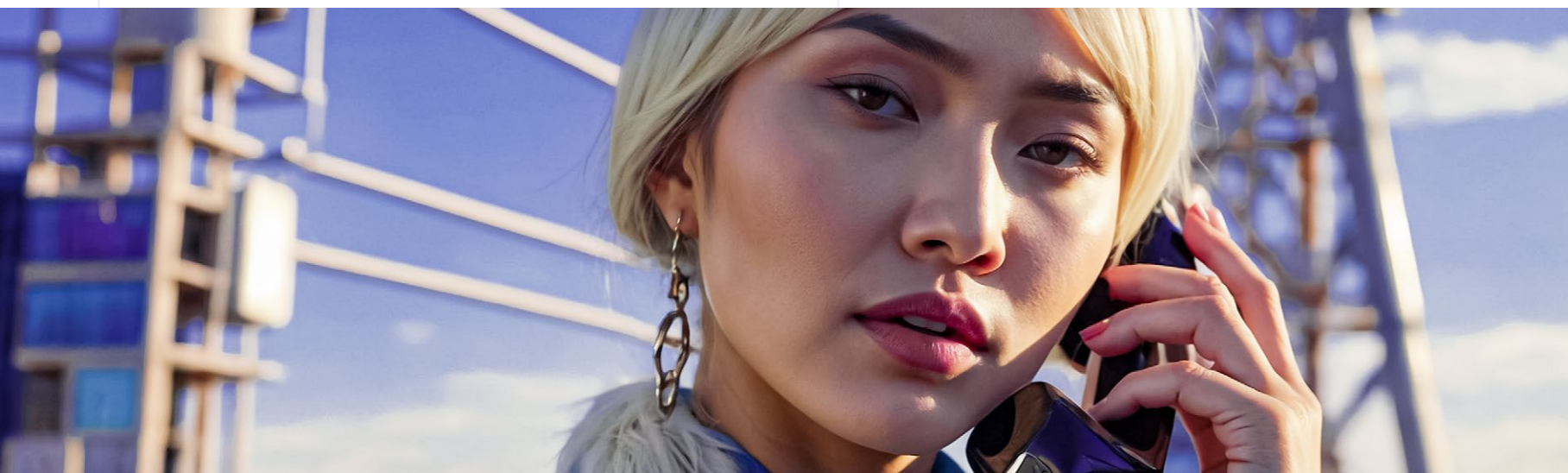
- › Оценка значимости воздействий.
- › Оценка силы и масштаба воздействий на основе анкетирования ЗС и внутренней экспертизы Компании.

ЭТАП 2

- › Выявление реальных и потенциальных воздействий Компании.
- › Анализ экспертных отраслевых материалов и рисков Компании для выявления ее воздействий.

ЭТАП 4

- › Приоритезация значимых воздействий.



ЧЛЕНСТВО В АССОЦИАЦИЯХ

GRI 2-28

Для повышения устойчивости своей деятельности АО «Казакхтелеком» активно участвует в реализации инициатив, продвигаемых профильными ассоциациями на национальном и международном уровнях, а также развивает долгосрочные партнерские отношения.

Основные направления взаимодействия включают:

- › развитие телекоммуникационного рынка;
- › улучшение законодательной и нормативной базы;
- › инициирование и реализацию совместных проектов;
- › продвижение ключевых инициатив по устойчивому развитию отрасли и регионов.

АО «Казакхтелеком» является участником ряда международных и национальных отраслевых объединений и ассоциаций, в числе которых:

- › ОЮЛ «Ассоциация развития блокчейн и индустрии дата-центров в Казахстане»;
- › ОЮЛ «Ассоциация развития конкуренции и товарных рынков»;
- › ОЮЛ «Союз машиностроителей Казахстана»;
- › Международный союз электросвязи (The International Telecommunication Union (ITU));
- › Объединение юридических лиц «Национальная телекоммуникационная ассоциация Казахстана»;
- › Региональное содружество в области связи;
- › Национальная палата предпринимателей РК «Атамекен».

GRI 3-2

По итогам определения существенности был сформирован список существенных тем, к которым были отнесены:

Социальный аспект

- › Оплата труда и социальные программы для сотрудников.
- › Здоровье и безопасность на рабочем месте.
- › Обучение и развитие сотрудников.
- › Права человека и равные возможности.
- › Развитие местных сообществ.

Экологический аспект

- › Биоразнообразиие.
- › Борьба с изменением климата (в т. ч. снижение выбросов парниковых газов).
- › Энергоэффективность.
- › Управление отходами.
- › Выбросы в атмосферу.
- › Управление водными ресурсами.

Аспект корпоративного управления

- › Экономическая результативность.
- › Информационная безопасность и защита данных.
- › Инновации и новые технологии.
- › Качественные и доступные услуги.
- › Практики закупок.
- › Противодействие коррупции.
- › Рынки и конкуренция.

В 2024 году изменений в перечне существенных тем по сравнению с 2023 годом не произошло.